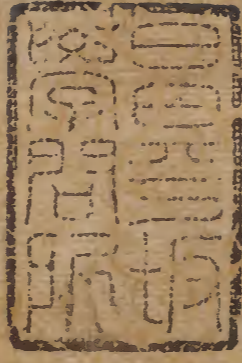


唐六典

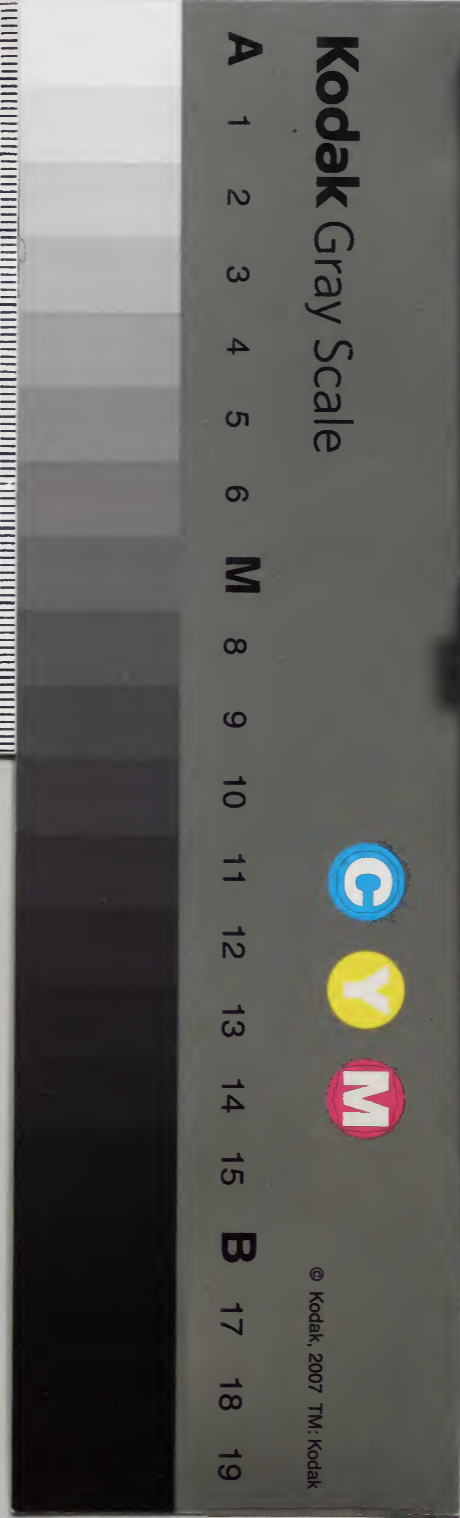


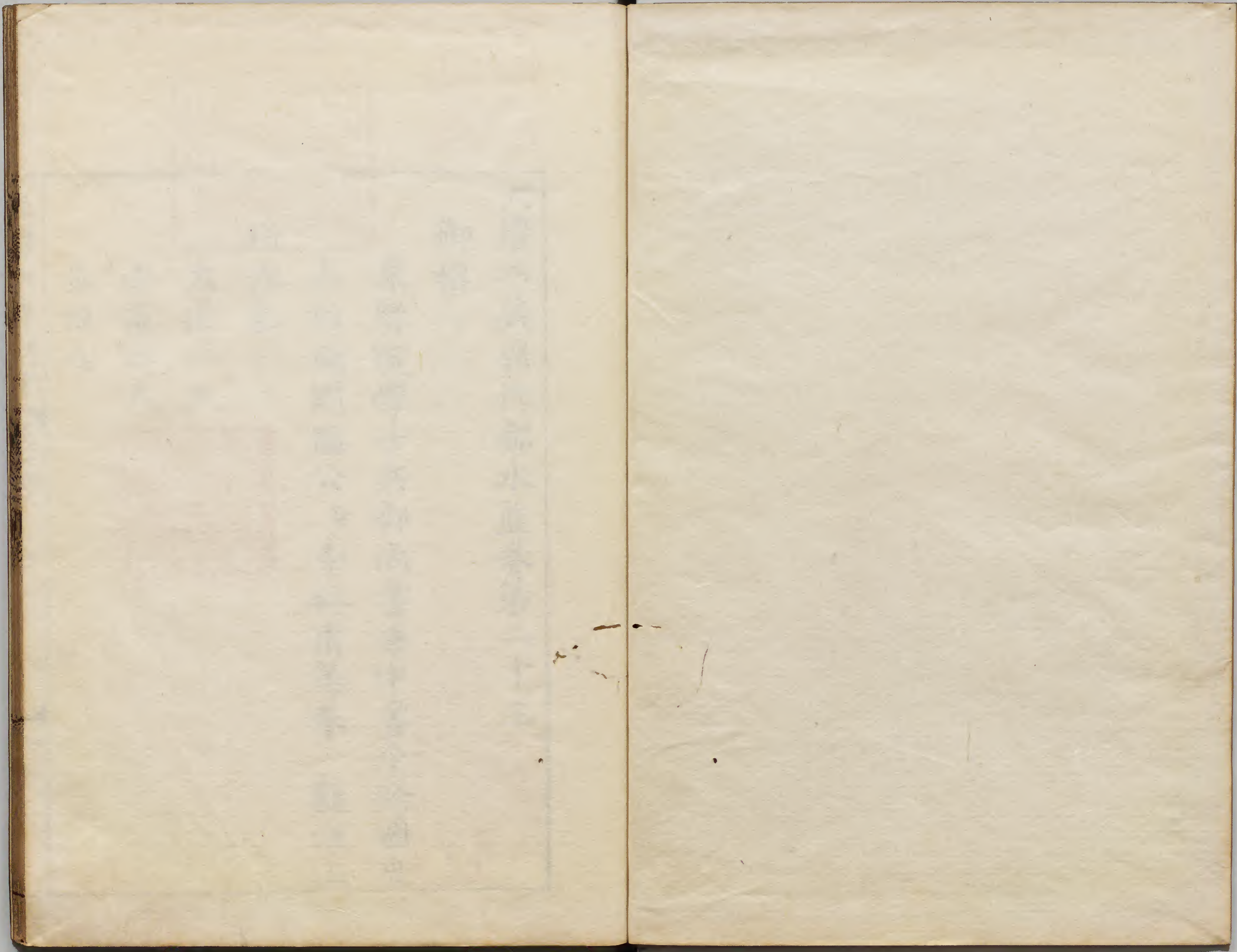
		九	漢
		一	書
		七	門
三	一	四	
〇	〇	八	
冊	架	函	號
類			

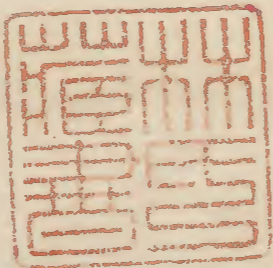
內閣文庫			
九	九	漢	
三	一	書	
函	七		
五	〇	八	
架	冊	號	類

內閣文庫			
番號	漢	9178	
冊數	30( 23)		
函號	293	57	

廿三







大唐六典將作都水監卷第二十三

御撰

集賢院學士兵部尚書兼中書令修國史

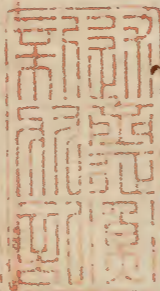
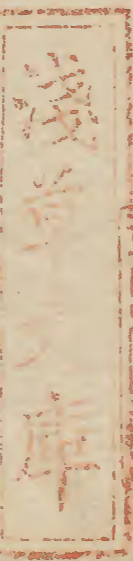
上柱國開國公臣李林甫等奉 敕注上

將作監

大匠一人

少匠二人

丞四人



主簿二人

録事二人

府十四人

史二十八人

計史三人

亭長四人

掌固六人

左校署

令二人

丞四人

府六人

史十二人

監作十人

右校署

令二人

丞三人

府五人

史十人

監作十人

典事二十四人

旧唐志作十四人

中校署

令一人

丞三人

府三人

史六人

監事四人

典事八人

掌固一人

旧唐志作二人

甄官署

令一人

丞二人

府五人

史十人

監作四人

典事十八人

百工監

監一人

副監一人

丞一人

錄事一人

府一人

史三人

監作四人

典事二十人

就谷監

監一人

副監一人

丞一人

錄事一人

府一人

史三人

監作四人

典事二十人

庫谷監

監一人

副監一人

丞一人

錄事一人

府一人

史三人

監作四人

典事二十人

依本文庫谷監次當有斜谷監目

太陰監

監一人

副監一人

丞一人

錄事一人

人營律條各道目  
外本支事各盡

府一人

史三人

監作四人

典事十人

伊陽監

監一人

副監一人

丞一人

錄事一人

府一人

史三人

監作四人

典事十人



都水監

使者二人

丞二人

主簿一人

録事一人

府五人

史十人

亭長一人

掌固四人

舟楫署

令一人

丞二人

府三人

史四人

監漕四人

漕史二人

典事三人

掌固三人

河渠署

令一人

丞一人

府三人

史六人

河隄謁者六人

典事三人

掌固四人

長上魚師十人

已下三魚字  
並當作漁

短番魚師一百二十人

明資魚師一百二十人

諸津

每津令一人

丞一人

錄事一人

府一人

史二人

典事三人

津吏五人

將作監大匠一人從三品

左傳云少昊氏五雉為五工正周官冬官掌

百工之職漢書百官表云將作少府秦官掌

治宮室有兩丞左右中候景帝改曰將作大

匠秩二千石屬官有右庫批漢百官表東園

主章左右前後中校七令丞又主章長丞武

帝改東園主章曰木工成帝省中候及左右

前後中校五丞後漢光武中元年批後漢志

當作中元年省常以謁者兼之至章帝建初元年又置

魏曰之晉將作大匠置晉志置下有丞字功曹主簿

五官等員掌土木之後過江後及宋齊並不

常置梁天監七年置十二卿改將作大匠為  
 大匠卿是為秋卿班第十品正第五陳曰之  
 後魏太和初將作大匠從第二品下二十二  
 年降為從三品北齊曰之後周有匠師中大  
 夫一人掌城郭宮室之制及諸器物度量又  
 有司木中大夫一人掌木工之政令隋將作  
 寺置大匠一人從三品開皇二十年改為將  
 作監以大匠為大監煬帝大業五年正四品

隋志煬帝三年改大監為大匠五年又改大匠為大監十三年又改大

監為令皇朝改置大匠少匠丞主簿等員龍

朔元年唐志及通典元作二改為繕工監咸亨元年復

舊光宅元年改為營繕監神龍元年復舊

少匠二人從四品下

後周官有少通典少作小匠師下大夫一人隋初

將作無少匠開皇二十年改寺為監大匠為

大監始置副監一人煬帝改副監為少監大

業三年改少監為少匠五年又改少匠為少  
 監正五品十三年又改為少令皇朝改置少  
 匠二人龍朔咸亨光宅神龍隨監改復  
 將作大匠之職掌供邦國脩建土木工匠之政  
 令總四署三監百工之官屬以供其職事少匠  
 貳焉凡西京之大內大明興慶宮東都之大內  
 上陽宮其內外廓當作郭臺殿樓閣并仗舍等苑  
 內宮亭中書門下左右羽林軍左右萬騎仗十

二閑廐屋宇等謂之內作凡山陵及京都之太  
 廟郊社諸壇廟京都諸城門尚書殿中秘書內  
 侍省御史臺九寺三監十六衛諸街使弩坊溫  
 湯東宮諸司王府官舍屋宇諸街橋道等並謂  
 之外作凡有建造營葺分功度用皆以委焉凡  
 修理宮廟太常先擇日以聞然後興作  
 丞四人從六品下

漢將作有丞二人秩六百石後漢置一人魏

晉曰之東晉宋齊有事則置無事則罷梁天

監七年置大匠丞一人班第三陳曰之後魏

從五品中太和二十二年第七品下北齊丞

四人從第七品上後周匠師上士通典作小匠師上士

通志作匠師中士一人隋將作丞二人從六品大業

十三年加至從五品皇朝加丞至四人從六

品下

主簿二人從七品下

晉將作置主簿員江左有事則置無事則省

梁天監七年復置將作主簿一員七品班第

三北齊將作寺有功曹主簿員若有營作又

別立長史司馬主簿各一員隋將作主簿二

人皇朝曰之

錄事二人從九品上

丞掌判監事凡內外繕造百司供給大事則聽

制敕小事則俟省符以諮大匠而下於署監以

供其職凡諸州匠人長上者則州率其資納之  
隨以酬顧凡功有長短役有輕重

凡計功程者四月五月六月七月為長功二

月三月八月九月為中功十月十一月十二

月正月為短工工當

凡啓塞之時火土之禁必辨其經制而舉其條

目

凡四時之禁每歲十月以後盡于一本于二

月不得起治治當作冬至以後盡九九疑當

月不得興土工春夏不伐木若臨事要行理

不可廢者以從別式

凡營造修理土木瓦石不出於所司者總料其

數上于尚書省凡營軍器皆鐫題年月及工人

姓名辨其名物而闕其虛實

主簿掌印勾檢替失凡官吏之申請糧料俸食

務在在疑當候使批唐志候必由之以發其事

若諸司之應供四署三監之財物器用違闕隨而舉焉

錄事掌受事發辰

左校署令二人從八品下

周官有攻木之工七謂輪輿弓廬匠車梓也

秦漢有左右前後中校五令丞後漢唯置左

右校令丞各一人令六百石又有材官校尉

魏并左

左下脫  
右字

校於材官署

恐當  
作晉

過江省將

作大匠而左右校隸少府又改材官校尉為

將軍罷左校令宋齊梁陳又有左校令丞別

置材官將軍司馬北齊太府寺有左校署令

丞後周有掌材上士隋將作領左校署令二

人皇朝因之

丞四人正九品下

漢成帝省左右前後中五校丞後漢置左右

校丞各一人秩三百石魏曰之東晉隸少府



宋齊梁北齊皆有丞後周有掌材中士二人  
隋左校丞四人皇朝因之

監作十人從九品下

左校令掌供營構梓匠之事致其雜材差其曲  
直制其器用程其功巧丞為之貳凡宮室之制  
自天子至于士庶各有等差

天子之宮殿皆施重栱藻井王公諸臣三品  
已上九架五品已上七架並廳厦兩頭六品

已下五架其門舍三品已上五架三間五品

已上三間兩厦六品已下及庶人一間兩厦

五品已上得制烏

一本作鳥誤

頭門若官修者左

校為之私家自修者制度準此

凡樂縣篋虞兵仗器械及喪葬儀制諸司什物  
皆供焉

篋篋謂罇鐘編鐘編磬之屬器械謂仗床戟  
架柶械之屬喪儀謂棺槨明器之屬什物謂

机案櫃檻勅函行槽劉確之屬

一本机案作屏案行槽作

權衡

右校署令二人從八品下

後漢安帝建元

建元一本作延光後漢本紀作延光者是

三年

置左校令右校丞其後又置右校令魏曰之  
晉少府屬官有左校無右校其職盖并于左  
校矣宋齊梁陳皆無北齊太府寺管左校亦  
無右校隋置右校署令丞掌營構工作之事

皇朝因之

丞三人正九品下

漢左校丞一人三百石魏因之宋齊梁陳並

置北齊省隋右校置丞三人皇朝曰之

左當作右

監作十人從九品下

右校令掌供版築塗泥丹牖之事丞為之貳凡  
料物支供皆有由屬審其制度而經度之

凡修補之料每歲京北河南及諸州支送麥

舜三萬圍麥麩一百車麻禱禱當二萬斤其

石灰亦當土之屬須則市供不恒其數

中校署令一人從八品下

漢將作左右前後中五校皆有令丞自後不

置皇朝置之

丞三人正九品下

漢成帝省皇朝復置

監事四人從九品下

中校令掌供舟車兵仗廐牧雜作器用之事凡

行幸陳設唐志設下有則字供三梁竿柱閑廐繫飼則

供剉碓行槽鞍架禱祀祭祀則供棘葛竹整日批

唐志整當作整內外營造應供給者皆主守之丞為之

貳

舊將作寺百工署掌營棘葛槍子土磚石作

之事開元十五年改百工署為監其職掌各

分入諸署槍子入左校石作入甄官棘葛土

大唐六典 卷之二十三  
博等入於此署

凡監署役使車牛皆有年支草茆據其名簿閱其虛實受而蔽之以給於車坊

甄官署令一人從八品下

周禮搏埴之工二謂陶與旒也後漢將作大匠屬官有前後中甄官令丞晉少府領甄官署掌磚瓦之任宋齊有東西陶官瓦署督令各一人北齊太府寺統甄官署甄官又別領

石窟丞後周有陶工中士一人掌為罽毼

簋等器隋太府寺統甄官署令丞二人皇朝

改屬將作

丞二人正九品下

後漢前後中三甄官各丞一人晉有旒

旒當作甄

官丞後周有陶工下士一人隋甄官丞二人

皇朝曰之

監作四人從九品下

甄官令掌供琢石陶土之事丞為之貳凡石作  
 之類有石磬石人石獸石柱碑碣礧礧出有方  
 土用有物宜凡磚瓦之作瓶缶之器大小高下  
 各有程準凡喪葬則供其明器之屬  
 別敕葬者俱俱當餘並私備  
 三品以上九十事五品以上六十事九品以上  
 四十事當壙當野祖明地軸誕馬偶人其高各  
 一尺其餘音聲隊與僮僕之屬威儀服玩各視

生之品秩所有以瓦木為之其長率七寸

百工就谷庫谷斜谷太陰伊陽監監各一人正

七品唐志品下有字

副監一人從七品下

丞一人正八品上

周礼山虞林衡並掌斬伐林林當木之事歷

代皆有其官皇朝取其義而並置之庫谷監

在鄠縣就谷監在盩厔縣百工監在陳倉太

陰監在陸渾縣伊陽監在伊陽縣  
錄事各一人  
監作各四人從九品下  
太陰監伊陽監各典事十人  
百工等監掌採伐材木之事辨其名物而為之  
主守凡修造所須材幹之具皆取之有時用之  
有節  
都水監使者二人正五品上

本周官州衡州當之職漢太常大司農少府

內史主爵中尉其屬官各有椽水椽當長丞

武帝置水衡都尉掌上林苑有五丞其屬官

有上林均輸御羞禁圃輯濯鍾官辯鍾鍾當

令丞人人當作又衡官水司空都水農倉本亦誤

又甘泉上林都水七官長丞皆屬焉至成帝

以都水官多置左右使者各一人則劉向護

左都水使者是也至哀帝罷之王莽改水衡

都尉日子虞

子當作予已上

後漢省都水以

屬郡國而置河隄謁者五人魏因之又兼有

水衡都尉主天下水軍卿

批通典卿

船器械

晉置都水臺都水使者一人掌舟楫之事官

品第四又有左右前後中五水衡晉起居注

及元康百官名陳慎

一本作慎是

戴熊俱以都水

使者領水衡都尉宋孝武帝省都水臺置水

衡令齊氏復置都水臺使者一人梁武帝天

當解字可疑  
或恐掌關乎

置建二字疑倒錯  
若建字衍乎

監七年改為太舟卿為東卿

卿為問脫是班

第九吏員依晉又加當關四人陳因之後魏

亦二官並置建都水使者正第四品中水衡

都尉從五品中太和二十二年都水使者從

五品而省水衡北齊都水臺使者二人後周

有司水中大夫一人隋都水臺使者二人從

第五品有丞參軍河隄謁者錄事船局都

隋批

志船上脫掌字都津尉丞典作津長等開皇

三年省都水入司農十三年復置仁壽元年改為都水監煬帝復為使者正五品統舟楫河渠二署大業五年又改使者為監加至四品又置少監為五品復改監為令從三品少監為少令從四品皇朝改為都水署隸將作令從七品下貞觀中復改為都水使者從五品上龍朔二年改為司津監咸亨元年復為都水使者光宅元年改為水衡都尉神龍九

令字是唐令之謂乎然似可疑恐此亦衍耳

九當作元

年復舊

都水使者掌川澤津梁之政令總舟楫河渠二署之官屬

舟楫置

置當作署

開元二十三年省

唐志開元二十六年署廢

辨其遠近而歸

依下河渠令文歸恐當作量

其利害凡漁浦

浦當作捕

之禁衡虞之守皆由其屬而總制之凡獻

享賓客則供川澤之奠凡京畿之內渠堰陂池之壞決則下於所由而後修之每渠及斗門置



長各一人平於水田

以庶人年五十已上并勲官及停家家當職

資有幹用者為之資由其意

至溉田時乃令節其水之多少均其灌溉焉每

歲府縣差官一人以督察之歲終錄其功以為

考課

丞二人從七品上考課丞

漢書都水水衡皆有丞後漢省晉初省省當

作置

都水使者有參事樞通典事當二人蓋丞之

職也宋因之孝武帝省都水臺置水衡令亦

無丞梁天監七年置大舟卿始置丞一人班

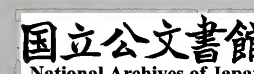
第一陳因之後魏都水有參事六人北齊有

參事十人並丞之任也隋初置都水臺有丞

二人正第八品上大業三年加從七品皇朝

改為都水署丞從八品下貞觀中改為使者

以署為監加丞秩至從七品上



主簿一人從八品下

晉令水衡都尉置主簿一人又左右前後中五水衡皆有主簿梁天監七年大舟主簿七班之中第三與宗正主簿同後魏北齊並不置大業中置主簿一員皇朝回之

丞掌判監事凡京畿諸水禁人因灌溉而有費

有費唐志者及引水不利而穿鑿者其應入內

作盜費諸水有餘則任諸王公公主百官家節而用之

主簿掌印勾檢稽失凡運漕及漁捕之有程者會其日月而為之糾舉舟檝署令一人正八品下

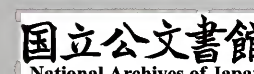
漢中尉屬官有都船令丞水衡都尉有輯濯

令晉水衡令各有舩通典舩作船曹吏齊職儀有

船官通典作官船典軍一人後周有舟工中士一

人隋都水使者領掌船局都尉隋志作都水尉二人

煬帝改為舟檝署令一人皇朝回之



丞二人正九品下

漢有都船丞輯濯丞隋煬帝置舟楫署丞二人皇朝因之

舟楫令掌公私舟船及運漕之事丞為之貳諸州轉運至京都者則經其往來理其隱失使監漕監之

河渠署令一人正八品下

者一本作秦是也及兩漢都水水衡屬官有河隄謁

者則河渠令是也隋煬帝取史記河梁一本作渠

是也書之義以名署置令一人皇朝因之領河

隄謁者漁師者者恐衍

丞一人正九品下

隋煬帝置河渠署丞一人皇朝因之

已下落脫按舊唐志河渠署令條下河隄謁者六人掌脩補堤堰漁釣之事典事三人掌固四人長上漁師十人短番漁師一

百二十人明資漁師一百二十人新唐志  
 河渠署次表出河隄謁者并職掌云河隄  
 謁者六人正八品下掌完隄堰利溝瀆澳  
 捕之事涇渭白渠以京兆少尹一人督視  
 河渠令掌供川澤魚醢之事丞為之貳凡溝渠  
 之開塞漁捕之時禁皆量其利害而節其多少  
 每日供尚食魚及中書門下官應給者若大祭  
 祀則供其乾魚魚醢以克遵豆之實凡諸司應

給魚及冬藏者每歲支錢二十萬送都水命河  
 渠以時價市供之  
 諸津令一人正九品上

列女傳有趙津吏女自後無聞晉令諸津渡  
 二十四所各置監津吏一人北齊三局尉皆  
 今司諸津橋之事後周有掌津中士一人掌  
 津渡川瀆之制而為之橋梁隋都水領諸津  
 上津每尉一人丞一隋志一人中津尉尉上

有每丞各一人下津尉一人隋志無尉每津

隋志作每典作無津字典作一人津長四人皇朝改置

令丞

丞一人從九品下

皇朝回隋置諸津在京兆河南界者隸都水

監在外者隸當州界

諸津令各掌其津濟渡舟梁之事丞為之貳

大唐六典將作都水監卷第二十三

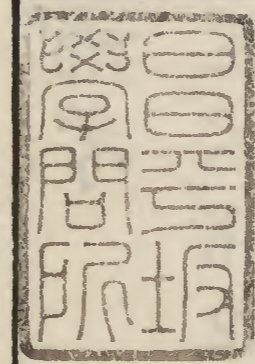
大清六典 卷之二十三

補考

王公諸臣三品已上九架

按冊府元龜准營繕

得施重栱藻井三品已上堂舍不得過五間九  
 架仍廳厦頭門屋不得過三間五架頭門屋不  
 上堂舍不得過五間七架亦廳厦頭門屋不  
 得過三間兩下仍通作鳥頭大門勳官各依本  
 品六品七品已下堂舍不得過三間五架門屋  
 不得過一兩下非嘗參官不得造軸心舍及  
 宅蔭子孫錐蔭盡仍聽依舊居住裝飾士庶公  
 私第宅皆不得造  
 ○誕馬作馳馬



計一... 計二... 計三... 計四... 計五... 計六... 計七... 計八... 計九... 計十...  
 計十一... 計十二... 計十三... 計十四... 計十五... 計十六... 計十七... 計十八... 計十九... 計二十...  
 計二十一... 計二十二... 計二十三... 計二十四... 計二十五... 計二十六... 計二十七... 計二十八... 計二十九... 計三十...  
 計三十一... 計三十二... 計三十三... 計三十四... 計三十五... 計三十六... 計三十七... 計三十八... 計三十九... 計四十...  
 計四十一... 計四十二... 計四十三... 計四十四... 計四十五... 計四十六... 計四十七... 計四十八... 計四十九... 計五十...  
 計五十一... 計五十二... 計五十三... 計五十四... 計五十五... 計五十六... 計五十七... 計五十八... 計五十九... 計六十...  
 計六十一... 計六十二... 計六十三... 計六十四... 計六十五... 計六十六... 計六十七... 計六十八... 計六十九... 計七十...  
 計七十一... 計七十二... 計七十三... 計七十四... 計七十五... 計七十六... 計七十七... 計七十八... 計七十九... 計八十...  
 計八十一... 計八十二... 計八十三... 計八十四... 計八十五... 計八十六... 計八十七... 計八十八... 計八十九... 計九十...  
 計九十一... 計九十二... 計九十三... 計九十四... 計九十五... 計九十六... 計九十七... 計九十八... 計九十九... 計一百...

